

**MEMÒRIA DELS SONDEJOS REALITZATS AL C/ DELS
SAGRISTANS 1-3 / C/ DELS CAPELLANS 6-8**

BARCELONA

BARCELONÈS

**Promotor:
MUSEU D'HISTÒRIA DE LA CIUTAT DE BARCELONA,
COMYBE,SA**

**Realització:
ARQUEOCIÈNCIA Serveis Culturals S.L.**



Lourdes Moret Pujol

Manresa, 17 de Desembre de 2004

FITXA TÈCNICA

JACIMENT: C/ Sagristans 1-3/ C/ Capellans 6-8

CODI: 198/04

MUNICIPI: Barcelona

COMARCA: Barcelonès

COORDENADES: x: 431123 / y: 4582078

ALTURA s.n.m. : 12 m s.n.m.

CAMPANYA: 13-18 d'Octubre i 19 de novembre

TIPUS DE JACIMENT: Sondejos i estudi de paraments

CRONOLOGIA: Medieval- Modern-Contemporani

DIRECCIÓ: Lourdes Moret Pujol

EXECUCIÓ: ARQUEOCIÈNCIA S.C.S.L.

PROMOTOR: Comybe i Museu d'Història de la Ciutat

INDEX

INTRODUCCIÓ

NOTÍCIA HISTÓRICA

ANTECEDENTS

MOTIUS I OBJECTIUS DE LA INTERVENCIÓ

METODOLOGIA

DESENVOLUPAMENT DELS TREBALLS

RESULTATS :

- **ELS SONDEJOS**
- **ESTUDI DEL MUR NORD**
- **DESMUNTAGE DE LA UE 24**

CONCLUSIONS

REPERTORI D'UNITATS ESTRATIGRÀFIQUES

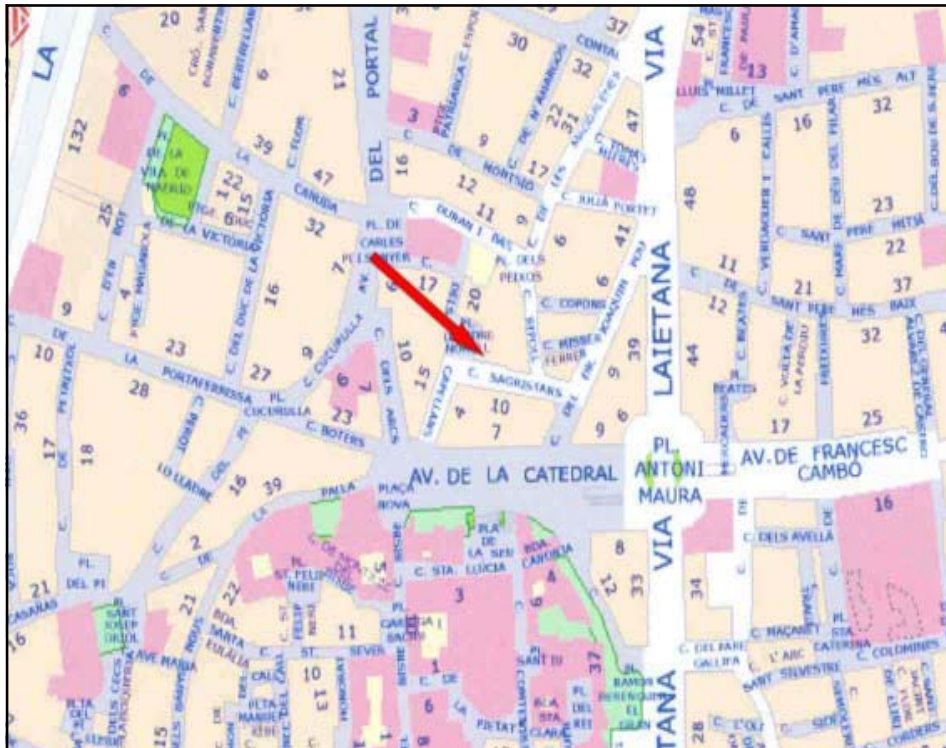
ANNEX FOTOGRÀFIC

ANNEX PLANIMÈTRIC

INTRODUCCIÓ

La present intervenció es va portar a terme entre els dies 13 i 18 d'octubre i 19 de Novembre del 2004, a la planta baixa de l'edifici situat al c/ dels sagristans, 1-3 / c/ dels Capellans, 6-8 de la ciutat de Barcelona (Barcelona). El codi de la intervenció és: 198/04.

La promoció de l'obra va encomanar el desenvolupament dels treballs a l'empresa d'arqueologia *Arqueociència Serveis Culturals S.L* qui va proposar a l'arqueòloga Lourdes Moret per a la seva realització. Els treballs arqueològics van estar en tot moment supervistats pels tècnics del Museu d'Història de la Ciutat de Barcelona i pel Servei d'Arqueologia de la Generalitat de Catalunya.



Localització del c/ Sagristans 1-3 i
Capellans 6-8

NOTÍCIA HISTÒRICA

El lloc triat per a la fundació del nucli urbà de la colònia Barcino va ser un petit relleu, d'entorn els 12 m d'alçada, que estava situat molt a prop del mar i que en època medieval es va anomenar Mont Tàber. La forma d'aquesta elevació i el seu desnivell van ser determinants de la forma de la ciutat que s'adapta a la topografia del terreny i dóna com a resultat una planta molt singular i específica de Barcelona: un rectangle amb els costats retallats per inscriure la ciutat dins la superfície el·líptica del turó. Aquest marc es va mantenir al llarg del baix imperi i fins a l'època alt-medieval. Per aquesta raó els límits del solar que ocupava el nucli primitiu de Barcelona han arribat fins avui perfectament definits. Dins d'aquest espai, delimitat primer per la muralla d'època d'august i posteriorment per la baix-imperial es va desenvolupar el nucli central de la ciutat. El coneixement de la distribució interna de Barcino és força genèric i està més aviat amb relació amb les possibilitats de realització d'excavacions arqueològiques en l'interior del seu perímetre.

A partir del tram original d'època fundacional es van iniciar una sèrie de transformacions en l'organització de la ciutat que en principi eren de caràcter local i no afectaven a l'estructura ortogonal que els romans van donar a la ciutat en el moment de la seva implantació. Sembla que es van produir modificacions en els nivells de circulació en imposar-se la tendència a reduir el desnivell natural del Mont Tàber a base de recreixer les zones més properes a la muralla per igualar-les poc a poc amb la cota de la zona central.

Les diverses excavacions arqueològiques realitzades al conjunt de la ciutat i que afecten a jaciments amb nivells d'aquesta cronologia han permès desmentir les afirmacions, realitzades fonamentalment a partir de la documentació escrita, que es referien a l'existència de les destruccions de la ciutat arrel de la conquesta visigòtica primer, musulmana després i finalment com a conseqüència de la razzia d'Almansur el 985. tot fa pensar, en canvi, en un llarg procés evolutiu en què els edificis van ser desmuntats sistemàticament reutilitzant tots els materials que es poguessin fer servir per a les noves construccions. Els pocs documents existents sobre aquest període suggereixen una descripció del paisatge urbà de cases distribuïdes al llarg dels carrers principals, però també de considerables espais lliures. La concentració principal d'habitats devia situar-se en el costat nord és de l'àrea emmurallada. Sobre el tipus de cases no se'n pot dir gaire res, tot i que n'hi havia tant d'un com de dos pisos i, tot i que cap dels documents esmenta de manera específica els horts, n'hi devia haver un nombre considerable. Quan era possible les cases disposaven de pati o eixida a la part posterior. Hi ha evidències de la formació d'un segon nucli poblacional entorn a la porta del Regomir, així com a mitjan segle X de la formació dels primers suburbis fora del recinte de les muralles.

La visió general de la ciutat l'any 1100 era força diferent del que havia estat un segle abans. A l'interior de les muralles el centre d'interès consistia encara en la zona de la catedral. La nova seu

romànica era envoltada pels cementiris i les seves dependències mentre que el plànol dels carrers era identificable amb el d'avui. Les cases eren de dues categories principals: aquelles que eren purament residencials i les que incloïen tallers, que es trobaven principalment a l'àrea compresa entre palau comtal i mercat. Hi ha nombroses indicacions en la documentació que parlen de reconstrucció general després de mitjan segle: el mot casa, més adient per a l'ús en contextos rurals cau en desús a favor de la *domus*; els solaris o sales del primer pis, juntament amb els seus baixos van esdevenir corrents; la construcció en pedra i morter per les sales principals i escales es va convertir en cada cop més freqüent, encara que es va mantenir la tapia com a material habitual. Algunes cases que no s'aixecaven contra la muralla van començar a incloure *pinnacula*, probablement torres baixes que imitaven les torres de les cases edificades en la línia de les muralles de la ciutat; clavegueres i pous negres són documentats en augment, cosa que implica l'existència de comunes dins les cases, mentre que en general s'obté una impressió de cases que es construeixen d'un sol bloc, més que no en unitats separades, amb un pati més petit que abans, i més a prop dels seus veïns, proximitat que causa disputes.

A la part sud de la ciutat el model era similar tot i que la densitat de cases era molt baixa; així, els patis més grans podien continuar existint, com també cuines separades, pous i cellers. Fora de les muralles tingué lloc un desenvolupament notable a partir de 1060, especialment al voltant del mercat. Les cases eren en general més simples que les d'intramurs, i els horts eren encara freqüents.

Durant el segle XII hi va haver pocs canvis en el sector sud de la ciutat, amb l'excepció de la construcció d'edificis a la zona del carrer Lladó recolzats a la muralla i que sembla que es tractava, més que d'edificis nous, de la restauració d'estructures de feia temps. Aquesta part de la ciutat devia experimentar molta demanda per part d'eclesiàstics de fora de la ciutat. D'una manera similar les famílies nobles i els cavallers residents a la ciutat al segle XII semblen haver afavorit també aquesta zona. Només en l'àrea de les tres esglésies parroquials hi ha signes de que s'hi desenvolupa activitat artesanal. En tot cas es tracta de desenvolupament dels suburbis de la ciutat fins a assolir una àrea urbana que s'apropava a les 60 ha, el doble dels que es documentava un segle abans.

A finals del segle XII i començament del segle XIII, la ciutat començava a mostrar signes de tensió a causa de la manca d'espai: les disputes entre veïns sobre les parets mitgeres de llurs propietats, les finestres intruses o els drets de drenatge, les molèsties diàries d'una ciutat estreta, eren una cosa corrent. Aquesta situació es va traduir al llarg del segle XIII en la intensificació del creixement i de la trama urbana a l'exterior de la ciutat emmurallada, especialment en direcció al mar. L'interior de la ciutat, en canvi, sembla haver patit poques modificacions.

D'altra banda, la construcció de la nova muralla a partir de 1260 deixarà completament sense funció defensiva l'antic mur romà, iniciant-se un llarg procés de desfiguració del nucli central de la ciutat. De tota manera el nucli primitiu de la ciutat encara sembla mantenir una clara diferenciació amb la resta en tant que es manté com a centre de les principals institucions polítiques i religioses de la ciutat i com a residència de la classe dirigent barcelonina. La mateixa muralla romana presenta un reguitzell de palaus adossats que són una mostra clara d'aquest fet.

No serà fins a final del segle XV i sobretot al segle XVI amb l'aparició dels grans fogatges detallats que permeten obtenir dades clares sobre la població de la ciutat illa per illa, que es podrà establir d'una manera clara l'organització poblacional de la ciutat.

En el segle XIX es produeix una nova fase de transformació urbana de la ciutat de Barcelona propiciada en un principi per la generació de nous espai lliures a partir de la desamortització dels convents de la ciutat, l'enderrocament de la ciutatella i va continuar amb l'obertura de nous eixos viaris com el carrer Ferran, Jaume I i Princesa.

El 1929, amb motiu de la celebració de l'Exposició Universal de Barcelona, que la ciutat va guanyar la muntanya de Montjuïc que fou urbanitzada i es dotà de construccions per a ús públic. A més es va portar a terme l'obertura de la Via Laietana que trencava la ciutat vella i obria una via moderna entre el pla i el mar.

ANTECEDENTS

La zona on es troba ubicat el local del carrer Sagristans, 1-3/ Capellans, 6-8 correspon a una zona de Ciutat Vella, molt propera al nucli primigeni de Barcelona, un indret amb terrenys quaternaris, situat entre els antics cursos d'aigua de les rieres que transcorrien per l'actual avinguda del Portal de l'Àngel i c/ del Pi i per la riera de St. Joan, en el traçat proper a la via Laietana. En aquesta zona es documenten restes des d'època romana.

Es troba en la traça d'un dels dos aqüeductes romans que sortien de la plaça Nova en direcció nord, encara que, no afecta directament el solar que ens ocupa.

S'hi poden localitzar les restes de les vivendes del burg o Vilanova dels Arcs que es va formar arran de l'expansió de la ciutat al voltant del segle X.

Les intervencions arqueològiques realitzades recentment a la finca situada al carrer dels Capellans, 4 / carrer dels Sagristans, 2-6 han documentat sitges i estructures d'època Baix Imperial romana i estructures diverses d'època Baix medieval i moderna.

MOTIUS I OBJECTIUS DE LA INTERVENCIÓ

Atès que la finca on s'ha de dur a terme l'obra es troba situada en una Zona d'Interès Arqueològic i d'alt valor històric, s'ha hagut de realitzar una intervenció preventiva, prèvia a la realització de les obres, d'acord amb la normativa municipal i general en matèria patrimonial.

L'excavació preventiva s'emmarca dins els treballs de reforma d'un local comercial, per la qual cosa es van haver de realitzar sondejos informatius per tal d'avaluar la fonamentació de l'edifici. També es volien obrir tres portes a la plaça Isidre Nonell, per tant s'havia d'avaluar l'impacte patrimonial de tot el projecte.

METODOLOGIA

En el cas dels sondejors manuals, la intervenció segueix la metodologia habitual en aquests casos, i això significa que, el mètode de registre de les dades que facilita l'excavació és el proposat per E.C. Harris i per A. Carandini, modificat a partir de la pràctica arqueològica en aquest tipus de jaciments i de les circumstàncies concretes de l'excavació. Per al registre objectiu dels elements i estrats que s'exhumaran es realitza una numeració correlativa d'aquests denominats «Unitat Estratigràfica» (u.e.) que individualitza els uns dels altres. Cada u.e. té una fitxa en la que s'indica: la seva ubicació en el context general del jaciment, la seva ubicació en les plantes i seccions, la seva definició i la seva posició física respecte a les altres unitats estratigràfiques.

Pel que fa a l'estudi i classificació del parament del mur nord es va centrar principalment en l'estudi del mur situat al fons del local. La paret es trobava ja repicada per les obres de remodelació del local i aquest fet va facilitar la realització dels treballs.

Per altra banda, aquest estudi va implicar el dibuix arqueològic en alçat del parament i d'aquells elements que són necessaris per l'establiment de les diferents fases constructives, relacions entre els murs i la seva descripció física.

Aquesta tasca es realitza mitjançant el registre objectiu dels elements arquitectònics, que queden al descobert tot realitzant una numeració correlativa d'aquests «*Fets Constructius*» (F.C.), que els individualitza d'uns d'altres. Cada F.C. té una fitxa en la que s'indica: la seva ubicació en el context general del jaciment, la seva ubicació en les plantes i seccions, la seva definició i la seva posició física respecte als altres F.C. S'han distingit quatre tipus de F.C, dels quals uns fan referència a elements arquitectònics positius (**MR**, i **UR**), i uns altres fan referència a elements arquitectònics negatius (**UT** i **OC**).

MR (Mur): Són els murs, paraments, parets, tapiats, reparacions de murs i reompliments o tapiats de portes, finestres o altres obertures.

UR (Unitat de Revestiment): Són tots els revestiments utilitzats per a cobrir parets o les cares vistes d'un element constructiu (enguixats, arrebossats, aplacats, enlluïts, pintures, estucats, etc.).

OC (Obertures constructives): Són les estructures, de fusta, maons, o altres materials, que marcarien el pas entre uns espais, ja siguin interiors o exteriors (portes, finestres, etc).

UT (Unitat de Trencament): Són totes les accions destructives degudes a accions antròpiques o naturals i s'ha de definir com la línia o superfície que limita la part del parament conservada de la que ha estat trencada o arrasada.

El material gràfic està compost per plantes generals i de detalls concrets que ens aporten una visió sincrònica de les fases del jaciment; seccions en les que es representa la successió estratigràfica que facilita la comprensió diacrònica de l'evolució del jaciment; i, per suposat, el material fotogràfic

imprescindible per a la constància visual dels treballs realitzats.

DESENVOLUPAMENT DELS TREBALLS

Els treballs es van desenvolupar en dues fases, en primer lloc, es va portar a terme el control de dos sondejors que s'havien de realitzar al local, i degut als resultats obtinguts en aquests, es va decidir realitzar una modificació del projecte inicial.

Es va elaborar un informe preliminar amb els resultats obtinguts en els sondejors i les estructures que quedaven afectades per la modificació. A més s'hi va incloure la sol·licitud de desmuntatge de les estructures afectades, i tot això es va trametre al museu d'Història de la Ciutat de Barcelona i al servei d'Arqueologia de la Generalitat de Catalunya.

La sol·licitud de desmuntatge de la coberta (u.e. 24) d'una estructura soterrada va tenir resolució favorable del Servei d'Arqueologia de la Generalitat de Catalunya:

En data de 29 d'octubre de 2004 el Servei d'Arqueologia valora que la conservació de les restes és incompatible amb les obres i el seu interès arqueològic ha estat objecte d'exhaustiva recerca i documentació, i per tant, es proposa l'autorització de l'eliminació de l'estructura arqueològica d'època contemporània (UE 24) localitzada al carrer Sagristans 1-3 i, Capellans 6-8 (Barcelona, Barcelonès) i la pròrroga d'excavació preventiva, sota la direcció tècnica de Lourdes Moret Pujol (Arqueociència SCSL).

Aquest fet va propiciar una segona fase de control arqueològic, consistent en el desmuntatge total d'un element constructiu situat al subsòl de l'edifici, que quedava afectat per la modificació projectada.

RESULTATS

Els resultats que s'han obtingut fins ara, han permès documentar diverses d'estructures arqueològiques dins d'un arc cronològic que abraça els segles XVIII i XIX, excepte el mur nord del local, que segurament és d'una cronologia anterior, probablement del segle XVI-XVII i del qual es va portar a terme un estudi individualitzat. Aquest espai, per tant, correspon a la planta baixa d'un edifici de finals del s. XIX i començaments del segle XX.

Les tasques que es van portar a terme van consistir en la documentació i estudi del parament de la paret N de la finca, així com la documentació de quatre sondejors oberts per la propietat, per tal de documentar la fonamentació de l'edifici.

El local on es van portar a terme els sondejors, era de planta allargada d'una longitud d'uns 23'5 m i una amplada de 5 m, en total, un espai útil d'uns 117 m². Els murs del costat oriental del local

estaven construïts amb totxo lligat amb morter de calç blanca. Els murs occidental i sud de l'edifici, estaven construïts amb blocs de pedra irregulars i totxo lligats amb morter de calç de color blanc i tenen un gruix considerable. Cal destacar la presència de tres arcs de maçoneria repartits al llarg del local que ajudaven a suportar el pes dels pisos superiors.

Al soterrani de l'immoble s'hi van documentar dues estructures de maçoneria de planta quadrada i amb la coberta de volta de plec de llibre, però de dimensions diferents. L'estructura de majors dimensions (5'05 x 4'58 m) es trobava situada al costat sud del local, mentre que la més petita (2'96 x 3'38 m) es troba més al centre del l'immoble. A través d'aquesta última es realitzava l'accés a l'interior d'aquestes, per mitjà d'una escala situada al costat del mur oriental de l'edifici. Ambdues es trobaven comunicades per una porta. La funció d'aquestes estructures és incerta tot i que podria tractar-se de cellers o fresqueres.

-ELS SONDEJOS:

En total es van dur a terme quatre sondejors a petició de l'obra, que es van realitzar en uns punts determinats del local per tal de documentar la fonamentació de l'edifici.

La cala 1, situada a la zona central de l'edifici just al costat del mur oriental del local, va permetre documentar diverses estructures. Aquest sondeig tenia una llargada 5 m i una amplada d'1'30m, pel costat nord es va ampliar la cala cap a l'est fins a 2 m d'amplada.

Es va procedir a l'extracció del nivell de circulació actual (u.e. 00), que estava format per rajoles hidràuliques (20 x 20 cm) de color negre, i el seu nivell de preparació (u.e. 01) de morter de calç de color blanc. Aquest nivell cobria un estrat d'anivellament (u.e. 27) format per terra, pedres i restes de materials constructius. Al costat sud de la cala, l'extracció d'aquest nivell va permetre documentar les restes d'un paviment, just a uns 10 cm per sota de l'actual nivell de circulació. Aquest paviment (u.e. 02), que estava format per rajoles de ceràmica de 25 x 25 cm, del qual se'n conservava molt poca extensió, devia ser el paviment original de l'edifici. Per sota del nivell de morter de calç (u.e. 03), que li servia de preparació, es va localitzar un altre estrat (u.e. 04) format per terra i restes de materials constructius. Aquest nivell només es trobava situat al costat sud de la cala i cobria l'extradós de la volta de la coberta (u.e. 24) d'una estructura soterrada (tipus celler o fresquera), que estava recoberta d'un nivell de morter de calç de color blanc (u.e. 05).



Detall de la u.e. 02

En canvi a la resta del sondeig, amb l'extracció del nivell corresponent a la u.e. 27 es va poder veure que cobria un altre estrat (u.e. 23) format per graves de color gris barrejades amb restes de materials constructius contemporanis. Per sota

d'aquest últim es va localitzar un nivell de terres (u.e. 11) de color marró clar de textura solta, barrejada amb fragments de materials constructius. L'extracció d'aquest nivell ens va permetre localitzar diverses estructures.

En primer lloc, va permetre documentar el fonament (u.e. 08) del mur est del local, que es va localitzar uns 46 cm per sota del nivell de circulació actual. Estava construït en pedra, de mides diverses sense escairar i amb alguns rajols lligats amb morter de calç de color blanc. Es va buidar la rasa de



Vista de la riostra u.e. 07 i del fonament u.e.08

fonamentació (u.e. 09) només fins a una profunditat aproximada d'un metre, ja que l'obra no necessitava rebaixar més, però suposem que el fonament baixava fins a una profunditat d'entre dos i tres metres. En sediment que reblia la rasa de fonamentació (u.e. 18) no s'hi va localitzar cap tipus de material ceràmic que ens permetés concretar la cronologia.

Perpendicular al fonament de l'edifici, i a la mateixa cota, es va localitzar la riostra (u.e. 07) de l'arc central del local. Aquesta estava composta per pedres de mides diverses, en aquest cas estaven ben escairades, lligades amb morter de calç. A les tres primeres filades, les pedres eren de majors dimensions que a la resta de l'estructura. L'amplada d'aquesta estructura era d'uns 60 cm i suposem que tenia una potència equivalent a la del fonament.

A la zona central de la rasa es van documentar dues estructures muràries que defineixen entre elles un angle recte delimitant algun àmbit o habitació. El primer mur (u. e. 12), es troba tallat per la rasa de fonamentació (u.e. 10) de la riostra (u.e. 07) abans esmentada. El mur u.e. 12 està construït a base de pedres regulars banyades amb un morter de calç i es troba associat pel sud a un altre mur (u.e. 13) en direcció en direcció E-W i amb el qual defineix un angle recte formant el possible àmbit esmentat. Aquest segon mur estava format per pedres regulars de mides diverses lligades amb morter de calç, i tenia una amplada de 77 cm i una potència de 72 cm. Es trobava tallat per la rasa (u.e. 09) del mur de fonamentació de l'edifici. El parament d'aquestes estructures muràries fa pensar que ens trobem davant unes restes corresponents a una construcció d'una cronologia del segle XVIII, anterior a l'edifici actual.

La rasa de fonamentació (u.e. 17) pertanyent mur u.e. 13 no es va poder localitzar en el costat

sud d'aquest mur, ja que els nivells de sediment que es van localitzar en aquest espai se li adossaven. Es tractava de dos nivells de terraplenament (u.e. 14 i u.e. 21) amb pedres i restes de materials constructius.

Vista de la cala 1 i les u.e. 70, 08, 12 i 13



Ambdós estrats es trobaven tallats, d'una banda, per la rasa de fonamentació de l'edifici (u.e. 09); i per l'altra per la rasa de fonamentació (u.e. 25) d'una estructura soterrada (u.e. 20) de la qual ja s'havia localitzat la coberta (u.e. 24).

L'ampliació que es va fer de la rasa pel costat nord, només va permetre constatar la continuació del mur (u.e. 12) en direcció N i només es van localitzar estrats amb restes de materials constructius de cronologia contemporània (u.e. 06 i u.e. 28).

La cala 2 es va realitzar al fons del local, al peu de tercer arc, amb la finalitat de documentar la fonamentació del mateix. Les dimensions del sondeig eren de 3'65 m x 1 m, i la profunditat en aquest cas va ser inferior que a les altres cales, ja que l'estructura que s'havia de documentar es va localitzar a una cota de 0'50 m i ja no es va continuar l'excavació.

Es va extreure el nivell superficial (u.e. 00), corresponent a les rajoles de paviment hidràulic que constituïen el paviment actual del local. Per sota es va documentar un nivell de morter de calç de color



Cala 2 i vista del fonament u.e.30

blanc, que constituïa el nivell de preparació (u.e. 32). A sota s'hi van localitzar dos estrats d'anivellament (u.e. 34 i u.e. 35), el primer estava format per terra i restes de materials constructius, mentre que el segon era estava constituït per terra de color marró i pedres. Amb l'extracció d'aquests dos nivells es va documentar la fonamentació de l'arc.

La riostra (u.e. 30) de l'arc estava situada a una cota d'uns 50 cm per sota del nivell de circulació actual. Presentava un tipus constructiu amb les mateixes característiques constructives que el que es va localitzar a la cala 1 corresponent a la u.e. 08, pedres ben escairades de mida mitjana lligades amb morter de calç de color blanc. A partir de la tercera filada presentaven una factura molt grollera. També es va localitzar la rasa de fonamentació (u.e. 37) i el seu rebliment (u.e. 36) d'argiles de color marró fosc, on no es va localitzar cap tipus material.

Al costat occidental de la cala s'hi va localitzar una estructura corresponent a una canalització (u.e. 34) de rajol lligat amb morter de calç. Al costat d'aquesta es podia observar un nivell de sorres de color negre (u.e. 39), nivell associat a la canalització. Totes aquestes estructures eren d'època actual.

Els sondejos 3 i 4, realitzats per la propietat, es van realitzar al mur occidental de l'edifici per



Detall de la cala 3 i el fonament de l'edifici

tal de documentar la potència del seu fonament, ja que un tram importat d'aquesta mur havia de ser desmuntat, per tal de permetre l'accés a la plaça Isidre Nonell.

La cala 3 es va situar paral·lela al sondeig 1. L'objectiu de la realització d'aquest sondeig era documentar la profunditat de la fonamentació de l'edifici, i es va baixar fins a una cota de 2'40 m per sota del nivell de circulació actual, fins que es va localitzar el final del fonament. Un cop fet això ja no es va continuar l'excavació.

En aquest sondeig es va poder documentar la continuació de la riostra (u.e. 7)

localitzada en la cala 1, així com el mur u.e. 13. Aquest darrer es trobava tallat pel mur oriental de l'edifici. En aquest sondeig també es va documentar una canalització d'aigües pluvials.

Finalment, la cala 4 es va iniciar amb la intenció de determinar la profunditat del fonament del mur oriental, però com ja s'havia localitzat a la cala 3 no es va acabar el sondeig.

-ESTUDI DEL MUR NORD:

Pel que fa al mur nord del local, correspon a una cronologia anterior que la resta de murs de l'edifici, i degut això va ser objecte d'un estudi individualitzat. En aquest cas, per tal de poder documentar

individualment els diversos fets arqueològics que el formaven, es va utilitzar el sistema exposat en l'apartat de metodologia. Per altra banda, el mur va ser dibuixat per tal de deixar constància del treball realitzat.

Per tal de poder estudiar els diversos fets arqueològics que es localitzaven en el mur es va haver de netejar del morter de calç d'època contemporània que el recobria (UR2), tot i que en algunes parts, on no s'havia extret totalment el morter, es podia apreciar que a sobre havia estat recobert d'una capa de guix (UR1), corresponent al moment actual.

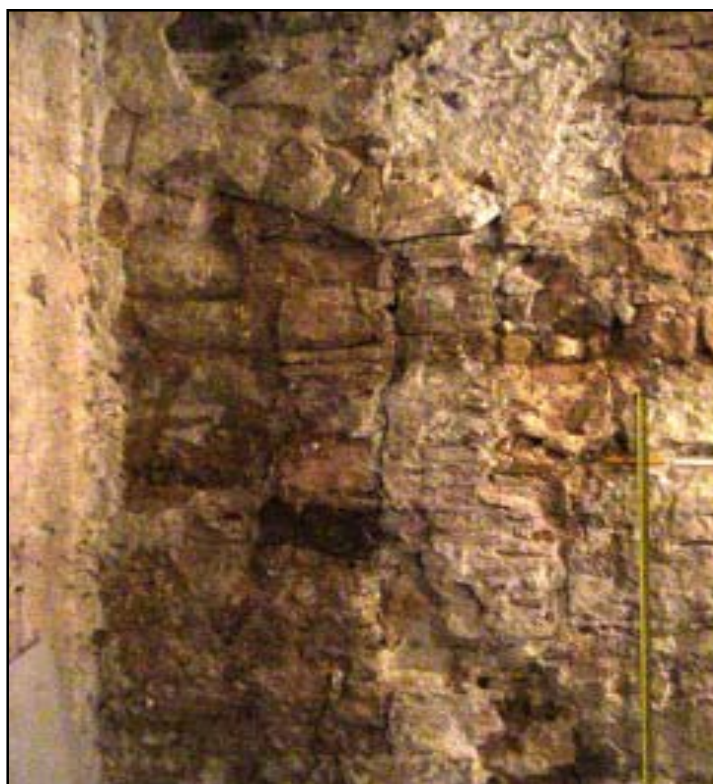
Així doncs, un cop extret el morter, en el mur nord de l'edifici s'hi distingien, en primer lloc, tres tipus de paraments molt ben diferenciats. També s'hi podien observar dues obertures constructives corresponents a una porta i una finestra, així com un esvoranc reparat a la part baixa del mur i a la part superior una reparació feta amb totxo foradat i morter de calç. Tots aquests elements corresponien a fases constructives diferents, que ara passem a descriure de forma individualitzada.

El primer tram de mur MR1, estava format per un tipus de parament construït amb pedres de mida mitjana de forma quadrada, lligades amb un morter de color ocre de gra fi. D'aquest tipus de parament se'n conservava, en total una alçada aproximada d'uns 70 cm a 1 m en el costat dret del mur. Per sobre d'aquest s'hi localitzava un nou tram MR2 format per pedres, perfectament escairades, de mida gran (entre 30 i 45 cm), lligades amb un morter de calç de color ocre de gra fi igual que el localitzat en el tram anterior. D'aquest tram se'n conservaven unes quatre o cinc filades. Finalment el tram superior correspon a MR3, format per l'alternança entre filades de pedra i filades de rajol. Les pedres, en aquest cas, eren quadrades de mida mitjana i ben escairades. En els llocs on aquestes no s'havien conservat

s'havia reomplert el buit amb rajols. El morter de calç que les lligava era també de color ocre, però el gra era molt més fi, que en els dos trams anteriors.

Cal dir que entre el MR1 i MR2 hi havia un esvoranc (UT1) de forma irregular que trencava aquest dos trams de mur i que havia sigut reparat amb morter de calç de color blanc i rajol massís (MR5).

Al costat esquerre del mur s'hi podia observar una porta (OC1) (1'90 x 0'80) de la qual encara es conservava la seva part superior formada per un arc adovellat i part del seu brancal dret, de pedra. El marxapeu d'aquesta coincideix amb la darrera filada de MR1. Això ens feia pensar que la porta era de la mateixa fase cronològica que MR1 i MR2, probablement



el segle XVI-XVII. L'interior de la porta havia sigut tapiat (MR7) amb pedres, de mida gran, i rajol massís lligats amb morter de calç de color ocre similar al de MR3.

Sobre el brancal dret de la porta (OC1), s'hi podia observa una estructura rectangular (OC 2) d'unes dimensions de 0'80 cm x 0'50 cm, corresponent a una finestra. Aquesta també havia sigut tapiada (MR6), el parament estava format per pedres de petites dimensions, cairons tot lligat amb morter de calç de color blanc, d'època contemporània.

Finalment a la part superior del mur es podia observa un tram (MR8) format per rajols foradats lligats amb morter de calç blanca similar al morter que cobria tot el mur UR2.

Pel que fa a la cronologia dels diversos paraments, pensem que mentre els dos primers trams de mur (MR1 i MR2) i la porta (OC1) pertanyen a una cronologia d'època baix medieval (segles XVI-XVII) i tots funcionen en el mateix moment. Posteriorment, en època moderna (segle XVIII), part del mur de pedra MR2 deuria ser destruït o caigut i fou reparat pel tram corresponent a MR3, i que simultàniament es va tapiar la porta (OC1), ja que el nou mur devia tenir una nova funcionalitat.

A la fase següent, es devia trencar el mur per tal d'obrir una finestra (OC2) i finalment, en època actual, es deuria reparar tot el mur així trobem MR4, MR5, MR6, MR8. Un cop reparat va ser cobert per morter de calç de color blanc UR 2 i finalment per la capa de guix, corresponent a la darrera utilització del local abans de la realització de les obres.

-DESMUNTATGE DE LA UE 24:

Fruit dels resultats obtinguts en la cala 1, és a dir la localització d'unes estructures muràries d'una cronologia aproximadament del segle XVIII, la promoció de l'obra va decidir realitzar una modificació del projecte original, per tal de que no quedessin afectades pels treballs de remodelació del local.



Vista de l'interior de la fresquera

El nou projecte preveia modificar l'accés al soterrani del local, al qual s'hi accedia per una escala molt estreta situada arran del mur oest de l'edifici. La construcció de la nova escala implicava canviar de lloc l'escala i per tant, s'havia de desmuntar el nivell de circulació actual del local, així com la coberta de l'estructura soterrada (fresquera o celler) ja documentada en la fase de sondejós, corresponent a la u.e. 24.

Així doncs, amb la resolució del Servei d'Arqueologia de la generalitat de Catalunya favorable i sota control arqueològic, es va procedir la desmuntatge total de l'estructura de la coberta de l'estructura localitzada al subsòl del local.

Es va extreure el nivell de circulació actual i els

altres estrats ja documentats durant la realització de la cala 1i després es va fer tot el desmuntatge.

Amb la realització del desmuntatge de la coberta no es va obtenir cap tipus d'informació nova o diferent del que ja s'havia documentat amb la realització del sondeig 1.



Detall del procés de desmuntatge de la u.e. 24



CONCLUSIONS

La realització de l'excavació preventiva al c/dels Sagristans 1-3 i c/ dels Capellans 6-8, ha permès documentar diverses estructures localitzades al subsòl del local i d'un mur de cronologia medieval al fons de l'edifici. A més s'ha pogut documentar la profunditat de la fonamentació de l'edifici.

Es van realitzar quatre sondejors que van permetre documentar la fondària del fonament del mur oriental del local, així com les riestres de les diverses arcades que aguantaven l'edifici.

La cala 1 va permetre documentar dues estructures muràries corresponents a una edificació anterior a l'actual, datable, segons el tipus de parament que presentaven, del segle XVIII. En aquest sondeig també es va localitzar una estructura al subsòl de l'edifici del segle XIX corresponent a una fresquera o celler. Degut a les reformes que s'estaven portant a terme en el local, es va haver de desmuntar la volta d'aquesta estructura.

Cal dir que en els estrats que es van excavar es van localitzar abundants restes de materials constructius, malgrat això, no es va localitzar material ceràmic que ens permetés precisar la cronologia dels d'aquests.

Finalment, es va fer un estudi de paraments dels diversos fets constructius que constituïen el mur nord del local. D'aquesta manera, es va poder determinar les fases constructives i la cronologia dels diversos permanents que conformaven el mur. Així el tram més antic, juntament amb la porta corresponen al segle XVI-XVII, destacava un altra tram del segle XVIII i tot un seguit de modificacions i reparacions corresponents als segles XIX i XX.

UE: 00

Cala: 1

Definició: Estructura

Descripció: Estructura formada per rajoles hidràuliques, de 20 x 20 cm, de color negre, que cobreixen tot el terra del local.

Seqüència Física:

Cobreix a: 01

Recolza en: tots els murs.

Interpretació: Paviment corresponent al nivell de circulació actual.

Cronologia: XX

UE:01

Cala: Cala 1

Definició: Estrat

Descripció: Nivell de morter de calç de color blanc, de poca potència, a sobre del qual s'hi col·loquen les rajoles.

Seqüència Física:

Cobert per: 00

Cobreix a: 27

S'adossa a: tots els murs.

Interpretació: Nivell de preparació de les rajoles hidràuliques.

Cronologia: XX

UE: 02

Cala: 1

Definició: Estructura

Descripció: Estructura formada per rajoles de terra cuita, de 25 x 25 cm, que cobreixen el costat sud est de la cala 1.

Seqüència Física:

Cobert per: 27

Recolza en: 03

Interpretació: Paviment corresponent al nivell de circulació anterior a actual.

Cronologia: XIX-XX

UE:03

Cala: Cala 1

Definició: Estrat

Descripció: Nivell de morter de calç de color blanc, de poca potència, situat al costat sud de la cala.

Seqüència Física:

Se li recolza: 02

Cobreix a: 04, 23

Interpretació: Nivell de preparació de les rajoles de terra cuita.

Cronologia: XIX-XX

UE: 04

Cala: 1

Definició: Estrat

Descripció: Nivell de terra i restes de materials constructius amb morter de calç i fragments de rajol.

Seqüència Física:

Cobert per: 03

Cobreix a: 05

Interpretació: Estrat d'anivellament.

Cronologia: XX

UE: 05

Cala: 1

Definició: Estrat

Descripció: Nivell de morter de calç de color blanc situat al costat sud de la cala que cobreix totes les estructures d'aquesta zona. Cobreix l'extrados de la volta d'una estructura soterrada de tipus fresquera o celler de l'immoble.

Seqüència Física:

Cobreix a: 20, 11, 24

Cobert per: 23, 04

Interpretació: Nivell de morter situat al damunt de la volta de la fresquera.

Cronologia: XIX- XX

UE:06

Cala: 1

Definició: Estrat

Descripció: Nivell de morter de calç de color blanc, situat al costat nord de la cala que cobreix totes les estructures d'aquesta zona.

Seqüència Física:

Cobert per: 11

Cobreix a: 28, 12

Interpretació: Nivell d'amortització.

Cronologia: XX

UE: 07

Cala: 1

Definició: Estructura

Descripció: Mur format per pedres ben escairades de mida mitjana lligades amb morter de calç de color blanc. A partir de la tercera filada les pedres estan poc treballades i presenten una factura més grollera. Presenta una amplada de 60 cm.

Seqüència Física:

Solidari de: 08

Cobert per: 11

Recolza en: 10

Se li adossa: 15

Interpretació: Riostra d'una de les arcades de l'edifici.

Cronologia: XX

UE: 08

Cala: 1

Definició: Estructura

Descripció: Mur format per pedres ben escairades de mida mitjana lligades amb morter de calç de color blanc. A partir de la tercera filada les pedres estan poc treballades i presenten una factura més grollera.

Seqüència Física:

Solidari de: 08

Cobert per: 11

Recolza en: 09

Se li adossa: 18

Interpretació: Banqueta de fonamentació de l'edifici.

Cronologia: XX

UE: 09

Cala: 1

Definició: Negativa

Descripció: Retall realitzat en diversos estrats, on es recolza la banquetta de fonamentació de l'edifici.

Seqüència Física:

Cobert per: 11

Se li recolza: 08

Farcida per: 18

Talla a: 13, 15, 14, 21, 22

Interpretació: Rasa del fonamentació de l'edifici.

Cronologia: XX

UE: 10

Cala: 1

Definició: Negativa

Descripció: Retall realitzat en diversos estrats, on es recolza una riostra de fonamentació d'una arcada de l'edifici.

Seqüència Física:

Cobert per: 11

Se li recolza: 07

Farcida per: 19

Talla a: 12, 15, 14

Interpretació: Rasa de fonamentació d'una riostra de l'edifici.

Cronologia: XX

UE: 11

Cala: 1

Definició: Estrat

Descripció: Nivell de terres i restes de materials constructius: fragments de rajol, morter de calç.

Seqüència Física:

Cobert per: 05, 23

Cobreix a: 19,14, 13,12, 06, 08, 07, 26

S'adossa a: 20, 24

Interpretació: Nivell de terraplenament posterior a la fonamentació de l'edifici.

Cronologia : XX

UE: 12

Cala: 1

Definició: Estructura

Descripció: Mur format per pedres ben escairades de mida mitjana lligades amb morter de calç de color blanc. Presenta una amplada de 40 cm, juntament amb el mur u.e. 13 forma un angle recte.

Seqüència Física:

Solidari de: 13

Cobert per: 28, 06, 19

Recolza en: 16

Tallat per: 10

Interpretació: Mur orientat N-S pertanyent a una edificació anterior a l'immoble actual.

Cronologia: XVIII

UE: 13

Cala: 1

Definició: Estructura

Descripció: Mur format per pedres ben escairades de mida mitjana lligades amb morter de calç de color blanc. Presenta una amplada de 65 cm. Juntament amb el mur 12 formen un angle recte corresponent a una edificació anterior a l'actual.

Seqüència Física:

Solidari de: 12

Cobert per: 11, 19

Recolza en: 17

Se li adossa: 14, 21, 15

Tallat per: 09

Interpretació: Mur de grans dimensions orientat direcció E-W, que pertanyia a una edificació anterior a l'actual.

Cronologia: XVIII

UE: 14

Cala: 1

Definició: Estrat

Descripció: Nivell de terres i restes de materials constructius: fragments de rajol, nòdols de morter de calç.

Seqüència Física:

Cobert per: 11

Cobreix a: 21

Tallat per: 09, 25

Interpretació: Nivell de terraplenament.

Cronologia: XIX

UE: 15

Cala: 1

Definició: Estrat

Descripció: Nivell d'argiles de color marró fosc amb restes de carbons tallat per les estructures contemporànies.

Seqüència Física:

Cobert per: 11

Cobreix a: 22

Tallat per: 10, 09

S'adossa a: 12, 13

Interpretació: Nivell de terraplenament.

Cronologia: XIX

UE: 16

Cala: 1

Definició: Negativa

Descripció: Retall realitzat en diversos estrats, on es recolza un mur antic, orientat N-S.

Seqüència Física:

Cobert per: 28

Se li recolza: 12

Tallat per: 10:

Interpretació: Rasa del mur 12.

Cronologia: XVIII

UE: 17

Cala: 1

Definició: Negativa

Descripció: Retall realitzat en diversos estrats, on recolza un mur de pedra antic, orientat en direcció E-W

Seqüència Física:

Se li recolza: 13

Talla a: 22

Tallada per: 09

Interpretació: Rasa del mur 13.

Cronologia: XVIII.

UE: 18

Cala: 1

Definició: Estrat

Descripció: Nivell d'argiles marrons, sense material.

Seqüència Física:

Cobert per. 19

Farceixen a: 09

S'adossen a: 08

Interpretació: Rebliment de la rasa corresponent a la banquetta de fonamentació 08.

Cronologia: XX

UE: 19

Cala: 1

Definició: Estrat

Descripció : Nivell d'argiles marrons, sense material, amb petits carbonets.

Seqüència Física:

Cobert per: 11

Cobreix a : 12, 13

Farceixen a: 10

S'adossen a: 07

Interpretació: Rebliment de la rasa de fonamentació de la riostra u.e. 07.

Cronologia: XX

UE: 20

Cala: 1

Definició: Estructura

Descripció: Mur format per pedres ben escairades de mida mitjana lligades amb morter de calç de color blanc.

Seqüència Física:

Solidari de: 24

Cobert per: 04

Recolza en: 25

Se li adossa: 26

Interpretació: Mur de orientat direcció E-W, corresponent al mur N d'una estructura soterrada tipus fresquera o celler.

Cronologia: XIX

UE: 21

Cala: 1

Definició: Estrat

Descripció: Nivell d'argiles de color marró fosc, morter de calç i pedres irregulars de mida mitjana.

Seqüència Física:

Cobert per: 14

Cobreix a: 22

Tallat per: 09, 25

S'adossa a: 13

Interpretació: Nivell de terraplenament.

Cronologia: XIX

UE: 22

Cala: 1

Definició: Estrat

Descripció: Nivell d'argiles de color marró fosc amb restes de carbons tallat per les estructures contemporànies. Aquest estrat tampoc s'ha acabat d'excavar.

Seqüència Física:

Cobert per: 21

Tallat per: 17, 09, 10, 25

Interpretació: Nivell de terraplenament.

Cronologia: Possible nivell del s. XVIII, tot i que no s'ha trobat material.

UE: 23

Cala: 1

Definició: Estrat

Descripció: Nivell format per graves i sorra de color gris fosc, que es localitza al llarg de tot el sondeig.

Seqüència Física:

Cobert per: 27

Cobreix a: 05, 11

Interpretació: Nivell de terraplenament.

Cronologia: XX

UE: 24

Cala: 1

Definició: Estructura

Descripció: Volta construïda amb cairons de terra cuita mitjançant la tècnica de a plec de llibre, que correspon a la coberta d'una fresquera..

Seqüència Física:

Coberta per: 05

Solidari de: 20

Se li adossa: 11

Interpretació: Volta de la fresquera o celler afectada pel projecte de l'obra i que fou desmuntada.

Cronologia: XIX

UE: 25

Cala: 1

Definició: Negativa

Descripció: Retall realitzat en diversos estrats.

Seqüència Física:

Se li recolza: 20

Farcit per: 26

Talla a: 14, 21

Interpretació: Rasa del mur nord de la fresquera o celler.

Cronologia: XIX

UE: 26

Cala: 1

Definició: Estrat

Descripció: Nivell de terres de color marró clar, amb algunes pedres petites.

Seqüència Física:

Cobert per: 11

Farceix a: 25

S'adossa a: 20

Interpretació: Rebliment de la rasa del mur nord de l'estructura soterrada tipus fresquera o celler.

Cronologia: XIX

UE: 27

Cala: 1

Definició: Estrat

Descripció: Nivell de terra i pedres, restes de morter de calç i materials constructius.

Seqüència Física:

Cobert per: 01

Cobreix: 02, 03, 23

Interpretació: Estrat d'anivellament.

Cronologia: XX

UE:28

Cala: 1

Definició: Estrat

Descripció: Nivell format per pedres, restes de morter de calç i materials constructius. No s'ha acabat d'excavar.

Seqüència Física:

Cobert per: 06

Cobreix: 12, 16

Interpretació: Nivell de terraplenament.

Cronologia: XX

UE: 30

Cala: 2

Definició: Estructura

Descripció: Mur format per pedres ben escairades de mida mitjana lligades amb morter de calç de colar blanc. A partir de la tercera filada les pedres estan poc treballades i presenten una factura més grollera.

Seqüència Física:

Cobert per: 35

Recolza en: 37

Se li adossa: 36

Interpretació: Banqueta de fonamentació.

Cronologia: XX

UE: 31

Cala: 2

Definició: Estructura

Descripció: Mur format per rajols de ceràmica de 14 x 28 orientat en sentit E-W, que provoca un canvi en el nivell de circulació, amb un desnivell de 12 cm.

Seqüència Física:

Recolza en: 40

Se li recolza: 00, 32, 33

Se li adossa: 34, 39

Interpretació: Mur situat a la zona d'un desguàs d'aigües pluvials.

Cronologia: S. XX

UE: 32

Cala: 2

Definició: Estrat

Descripció: Nivell de morter de calç de color blanc situat a tota la cala.

Seqüència Física:

Cobreix a: 33, 41, 42

Se li recolza: 00

S'adossa a: 31

Interpretació: Nivell de preparació per a la col·locació del paviment hidràulic u.e. 00.

Cronologia: XX

UE: 33

Cala: 2

Definició: Estrat

Descripció: Nivell de morter de calç i altres restes de materials constructius de color gris.

Seqüència Física:

Cobreix a: 34

Cobert per: 32

S'adossa a: 31

Interpretació: Estrat d'anivellament.

Cronologia

UE: 34

Cala: 2

Definició: Estrat

Descripció: Nivell format per terra, morter de calç de color blanc i fragments de materials constructius (teules, maons...).

Seqüència Física:

Cobert per: 33

Cobreix a: 35, 39

S'adossa a: 31

Tallat per: 41

Interpretació: Nivell de terraplenament.

Cronologia: S.XX

UE: 35

Cala: 2

Definició: Estrat

Descripció: Nivell de terres i pedres de color marró clar, també s'hi localitzen restes de materials constructius.

Seqüència Física:

Cobert per: 34

Cobreix a: 38, 36, 37, 30

Interpretació: Nivell de terraplenament.

Cronologia: XIX

UE:36

Cala: 2

Definició: Estrat

Descripció: Nivell d'argiles de color marró fosc amb carbonets, que farceix la rasa de la banquetta de fonamentació de l'edifici.

Seqüència Física:

Cobert per: 35

Farceix a: 37

S'adossa a: 30

Interpretació: Farciment de la rasa de la banquetta de fonamentació de l'edifici.

Cronologia: S.XX

UE: 37

Cala: 2

Definició: Negativa

Descripció: Retall de planta rectangular realitzat al sòl per tal de situar-hi la banquetta de fonamentació.

Seqüència Física:

Cobert per: 35

Se li recolza: 30

Farcit per: 36

Talla a: 38

Interpretació: Rasa de fonamentació.

Cronologia: XX

UE: 38

Cala: 2

Definició: Estrat

Descripció: Nivell de terres de color marró fosc, amb pedres, que no s'ha excavat.

Seqüència Física:

Cobert per: 35

Tallat per: 37

Interpretació: Nivell de terraplenament.

Cronologia: XIX- XX

UE: 39

Cala: 2

Definició: Estrat

Descripció: Nivell de sorres de color negre i algun fragment de maó, d'època contemporània.

Seqüència Física:

Cobert per: 34

S'adossa a: 40

Interpretació: Nivell de terraplenament.

Cronologia: XX

UE: 40

Cala: 2

Definició: Negativa

Descripció: Retall que permet la col·locació del mur 31.

Seqüència Física:

Se li recolza: 31

Se li adossa: 39

Interpretació: Rasa de fonamentació del mur 31.

Cronologia: XX

UE:41

Cala: 2

Definició: Negativa

Descripció: Retall de planta rectangular i poca fondària realitzat en un estrat de terraplenament.

Seqüència Física:

Cobert per: 32

Talla a: 34

Se li recolza: 42

Interpretació: Rasa de la canalització.

Cronologia: XX

UE: 42

Cala: 2

Definició: Estructura

Descripció: Estructura constituïda per maons de ceràmica superposats i col·locats formant dues filades paral·leles deixant un canal al mig.

Seqüència Física:

Cobert per: 32

Recolza en: 41

Interpretació: Canalització.

Cronologia: XX.

REPERTORI D'UNITATS MURÀRIES

MR:1

Definició: Mur

Descripció: Mur format per pedres de mida petita de forma quadrada. Es troben lligades amb un morter de color ocre de textura sorrenca de gra petit. Aquest es pot observar només entremig d'algunes pedres, ja que a la major part del mur s'hi ha afegit un morter blanc d'època contemporània, per tal de lligar les pedres i reparar el mur. Els espais entre pedres, s'ha reparat amb morter de calç de color blanc, molt sorrenc i amb fragments de cairons i pedretes.

Seqüència Física:

Cobert per: UR 2

Se li recolza: MR2

Tallat per: UT1

Interpretació: Mur de 0'95 m d'alçada. Tram corresponent a la part inferior d'un mur de cronologia baix medieval

Cronologia: Medieval, XVI-XVII

MR: 2

Definició: Mur

Descripció: Mur format per carreus de pedra de mida gran (oscil·len entre 30 i 45 cm), perfectament escairats. Es lliguen amb morter de calç de color ocre, del mateix color que el que es localitza en el MR1. En la seva part inferior, allà on recolza amb MR1, es troba trencat per la UT1. Les reparacions dels espais entre pedres s'ha realitzat amb morter de calç de color blanc, fragments de materials constructius i petites pedres.

Seqüència Física:

Cobert per: UR2

Se li recolza: MR3, MR4

Recolza en: MR1

Tallat per: UT1

Interpretació: Mur de carreus d'època baix medieval. Probablement funcionaria amb la porta adovellada.

Cronologia: Baix medieval, XVII-XVII

MR: 3

Definició: Mur

Descripció: Mur format per filades alternades de cairons i blocs de pedra de mida mitjana (20-30 cm). Es troben lligats per un morter de calç de color ocre, però el gra en aquest cas és més fi que en els altres dos trams de mur anteriors. En aquest tram, els

espais entre pedres també ha sigut reparat per un morter de calç de color blanc, d'època contemporània.

Seqüència Física:

Cobert per: UR2

Recolza en: MR2

Se li recolza: MR8

Tallat per: OC2

Interpretació: Mur d'època moderna.

Cronologia: Moderna, XVII

MR: 4

Definició: Unitat de tapiat

Descripció: Mur que rebleix l'espai entre els murs MR1 i MR2 i la OC1 que correspon a la porta. Podem observar que el mur ha estat reparat en època contemporània per morter de calç de color blanc que el cobreix en la seva major part. Si s'extreu aquest morter blanc es pot observar, que el tapiat inicial està construït amb pedres i cairons lligats amb morter de calç de color beix. La funció d'aquest seria reparar el brancal dret de la porta del qual en manquen algunes pedres.

Seqüència Física:

Cobert per: UR2

Recolza en: MR2, MR1, MR3

Interpretació: Mur que tapia l'espai entre la porta OC1 i el segon tram de mur MR2

Cronologia: Contemporània, XX

MR: 5

Definició: Unitat de tapiat

Descripció: Estructura formada per morter de calç de color blanc de gra gruixut, que lliga pedres de mida petita i cairons.

Seqüència Física:

Cobert per: UR2

Farceix a: UT1

Interpretació: Reparació d'un esvoranc en el mur MR1.

Cronologia: Contemporània, XX

MR: 6

Definició: Unitat de tapiat

Descripció: Estructura formada per pedres de mida petita i cairons lligats amb morter de calç de color blanc.

Seqüència Física:

Cobert per: UR2

Farceix a: OC2

Interpretació: Tapiat de la finestra OC2

Cronologia: Contemporani, XX

MR: 7

Definició: Unitat de tapiat

Descripció: Estructura formada per pedres ben escairades de mida gran, probablement reaprofitades del mur MR2, situades a la part superior del mur. A la part inferior de l'estructura les pedres són de mida petita i irregulars. En els espais on nonhi ha pedres

s'hi ha col·locat cairons. Aquests elements es lliguen amb morter de calç de color de color ocre de gra gruixut.

Seqüència Física:

Interpretació: Tapiat de la porta OC1, coetani del tercer tram de mur MR3, ja que es pot apreciar la mateixa tipologia constructiva, aproximadament.

Cronologia: Moderna, XVII

MR: 8

Definició: Unitat de tapiat

Descripció: Estructura formada per maons foradats lligats amb morter de calç de color blanc.

Seqüència Física:

Contemporani de: UR2

Cobreix: MR3

Interpretació: Tapiat situat al costat oriental a la part superior del mur nord.

Cronologia: Contemporani, XX

REPERORI D'UNITATS DE TRENCAMENT

UT: 1

Definició: Negativa.

Descripció: Obertura irregular realitzada en el MR 1.

Seqüència Física:

Cobert per: UR 2

Talla a: MR1

Reblert per: MR5

Interpretació: Esvoranc en el mur medieval.

Cronologia: Moderna, XVII-XIX

REPERTORI D'OBERTURES CONSTRUCTIVES

OC: 1

Definició: Negativa

Descripció: Obertura constructiva d'1'90 m d'alçada i una amplada de ZZ . D'aquesta només se'n conserva el brancal dret, el marxa peu i la part superior adovellada. Una part del brancal dret fou desmuntat i no es conserva sencer, fou reparat per MR4.

Seqüència Física:

Solidària de: MR1, MR2

Reblerta per: MR7

Tallada per: OC2

Interpretació: Porta

Cronologia: Baix medieval, XVI-XVII

OC: 2

Definició: Negativa

Descripció: Obertura constructiva rectangular (0'80 x 0'50), que talla la OC 2 i el mur MR3

Seqüència Física:

Talla a: OC1, MR3

Reblerta per: MR6

Interpretació: Finestra

Cronologia: Contemporània, XIX

REPERTORI D'UNITATS DE REVESTIMENT

UR: 1

Definició: Estructura

Descripció: Capa de guix que cobria un nivell de morter de calç de color blanc, ja estava extret abans d'iniciar la intervenció, malgrat tot es podia veure algunes restes en el costat esquerre del mur nord del local.

Seqüència Física:

Cobreix a: UR2

Interpretació: Enguixat del mur, del darrer moment d'utilització del local.

Cronologia: Contemporània, XX

UR: 2

Definició: Estructura

Descripció: Morter de color blanc que revesteix la major part del mur nord de l'estança, corresponent al moment actual d'utilització del local. Es el nivell de revestiment que s'ha hagut d'extreure per tal de poder observar la composició del mur.

Seqüència Física:

Cobert per: UR 1

Cobreix a: MR1, MR2, MR3

Interpretació: Arrebossat del mur.

Cronologia: Contemporània, XX

ANNEX FOTOGRÀFIC

1. Detall de la cala 1
2. Detall de la cala 2
3. Detall de la cala 3
4. Vista de les u.e. 07, 08, 12, 13
5. Detall de la u.e. 02
6. Detall de la u.e.07, 08
7. Detall de la u.e.07, 08
8. Detall del parament de la u.e. 20
9. Vista del parment de MR2
10. Detall de la porta OC1 i la finestra OC2
11. Detall de la part superior de OC1
12. Vista de l'interior de la fresquera
13. Inici del desmuntatge de la fresquera
14. Procés de desmuntatge de la fresquera
15. Vista del desmuntatge de la u.e. 24
16. Vista del desmuntatge de la u.e. 24























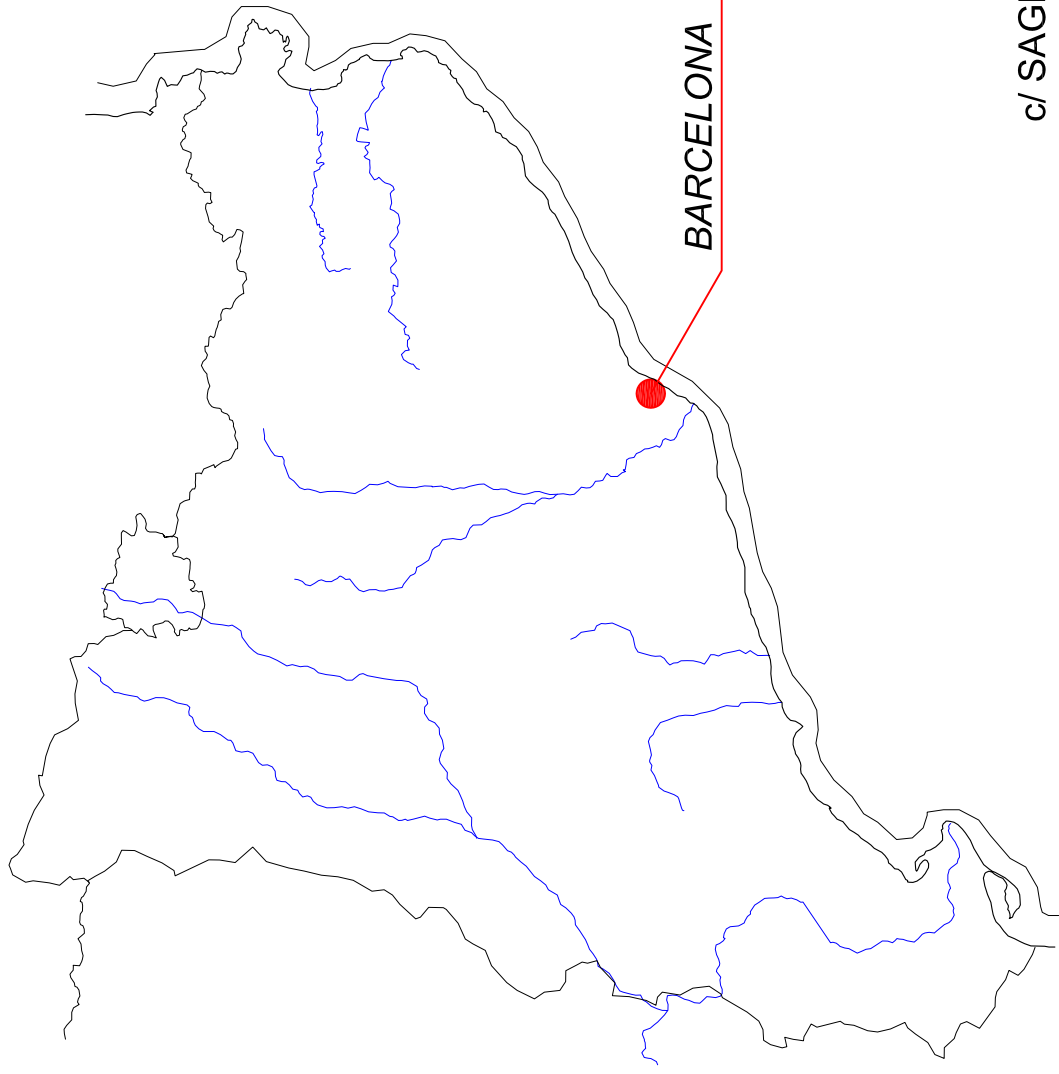






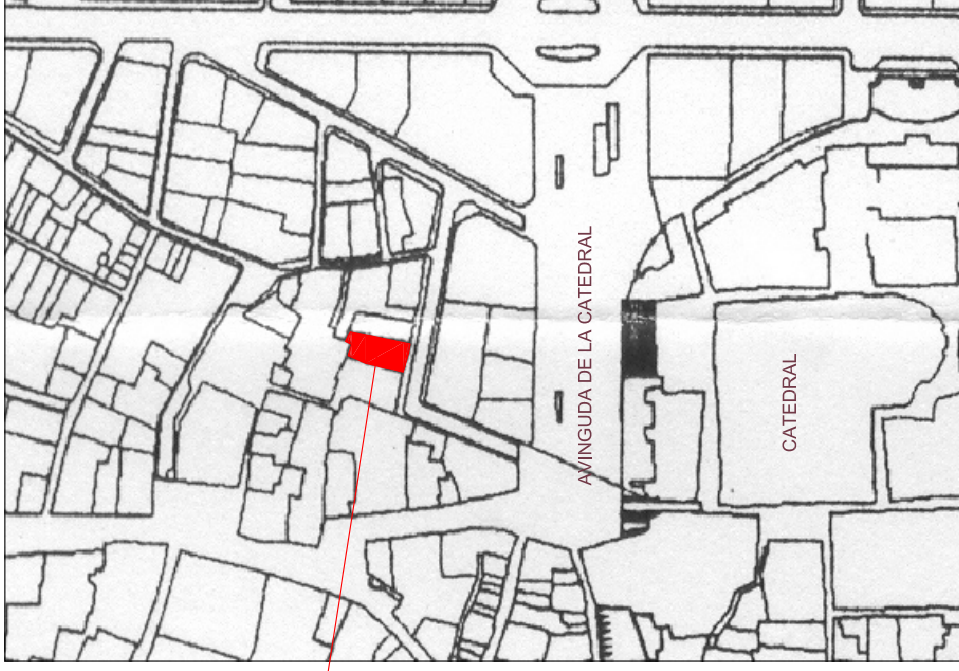
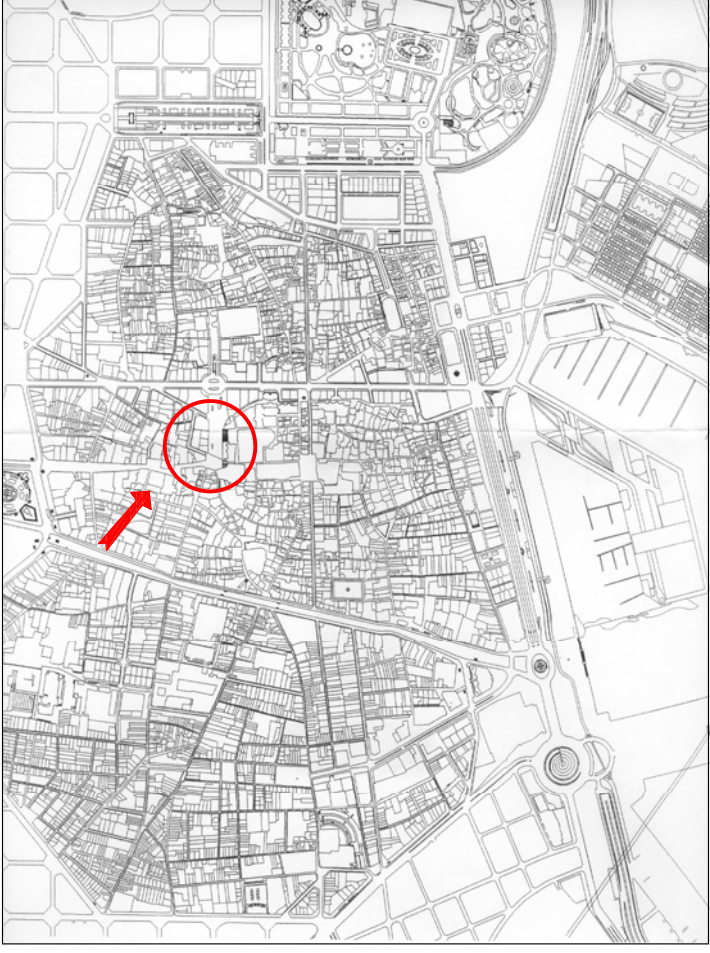






BARCELONA

c/ SAGRISTANS 1-3



ARQUEOCIÈNCIA
Serveis Culturals S.L.

CARRER DELS SAGRISTANS, 1-3
Barcelona, Barcelona
(Intervenció 198 / 04)

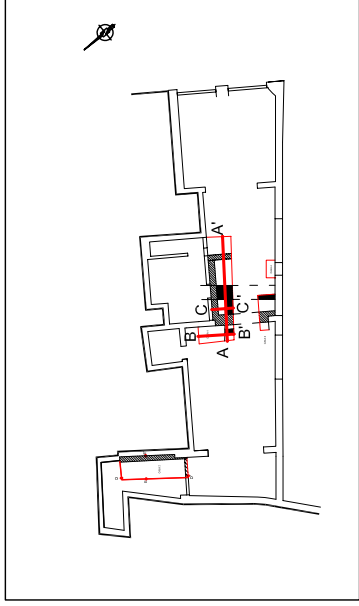
PLÀNOL SITUACIÓ
DE L'IMMOBLE

PLÀNOL 01

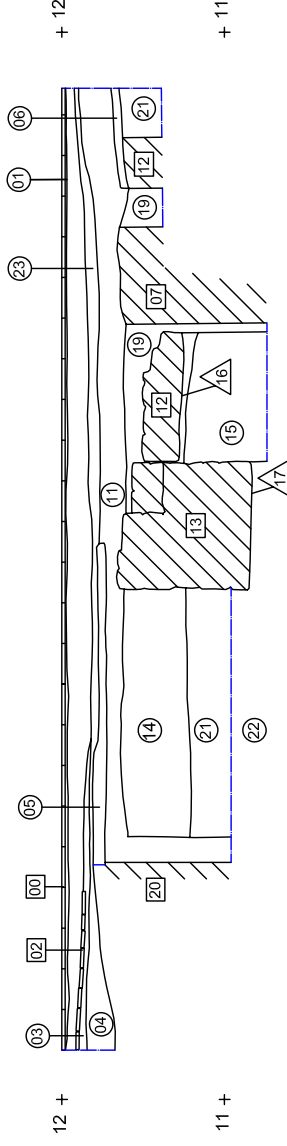
Escala 1:2500 desembre 2004

ARQUEÒLOGA DIRECTORA:

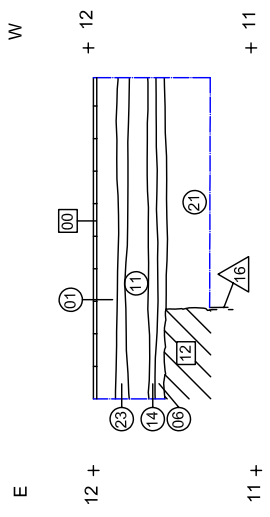
Lourdes Moret i Pujol



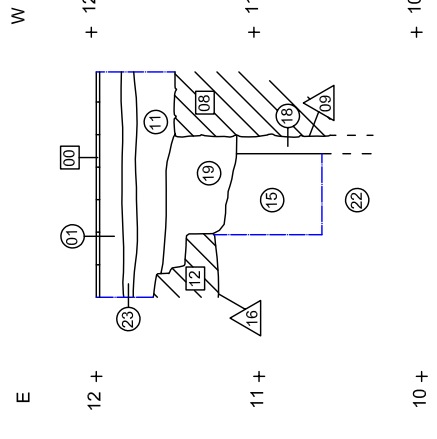
SECCIÓ A-A'



SECCIÓ B-B'



SECCIÓ C-C'



--- LÍMIT DEL SONDEIG



ARQUEOCIÈNCIA
Serveis Culturals S.L.

CARRER DELS SAGRISTANS, 1-3
Barcelona, Barcelona
(Intervenció 198 / 04)

CALA 1
SECCIÓ A-A', B-B' I C-C'

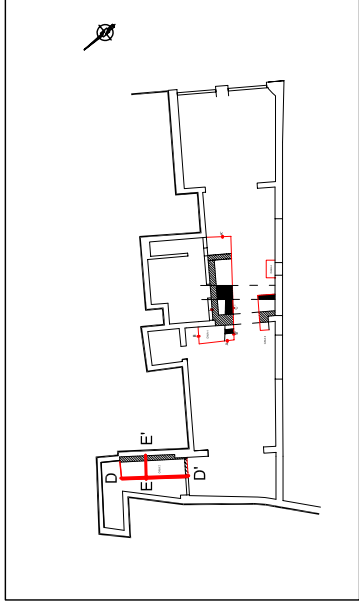
PLÀNOL 03

DIBUIX: Maria Pujals i Bultó
Arqueociència S.C.S.L

Escala 1:25 desembre 2004

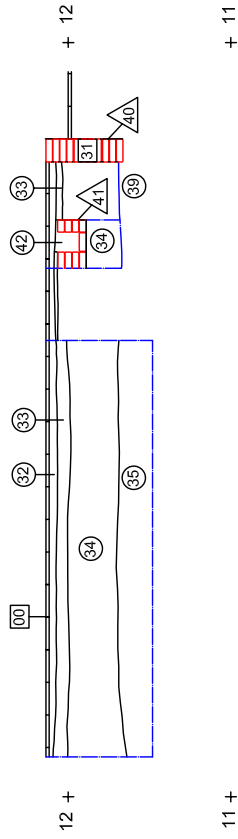
ARQUEÒLOGA DIRECTORA:

Lourdes Moret i Pujol



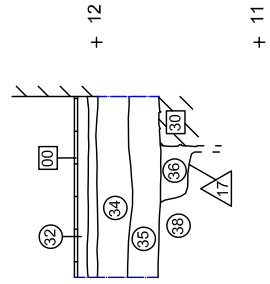
SECCIÓ D-D'

E 13 +
W + 13

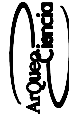


SECCIÓ E-E'

N 13 +
S + 13
12 +
11 +



--- LÍMIT DEL SONDEIG



ARQUEOCIÈNCIA
Serveis Culturals S.L.

CARRER DELS SAGRISTANS, 1-3
Barcelona, Barcelona
(Intervenció 198 / 04)

CALA 2
SECCIÓ D-D' I E-E'

PLÀNOL 04

DIBUIX: Maria Pujals i Bultó
Arqueociència S.C.S.L

Escala 1:25 desembre 2004

ARQUEÒLOGA DIRECTORA:

Lourdes Moret i Pujol



ARQUEOCIÈNCIA
Serveis Culturals S.L.

CARRER DELS SAGRISTANS, 1-3
Barcelona, Barcelona
(Intervenció 198 / 04)

ALÇAT MUR NORD

PLÀNOL 05

DIBUIX: Maria Pujals i Bultó
Arqueociència S.C.S.L

Escala 1:20 desembre 2004

ARQUEÒLOGA DIRECTORA:

Lourdes Moret i Pujol

E

+ 16

+ 15

+ 14

+ 13

+ 12

W

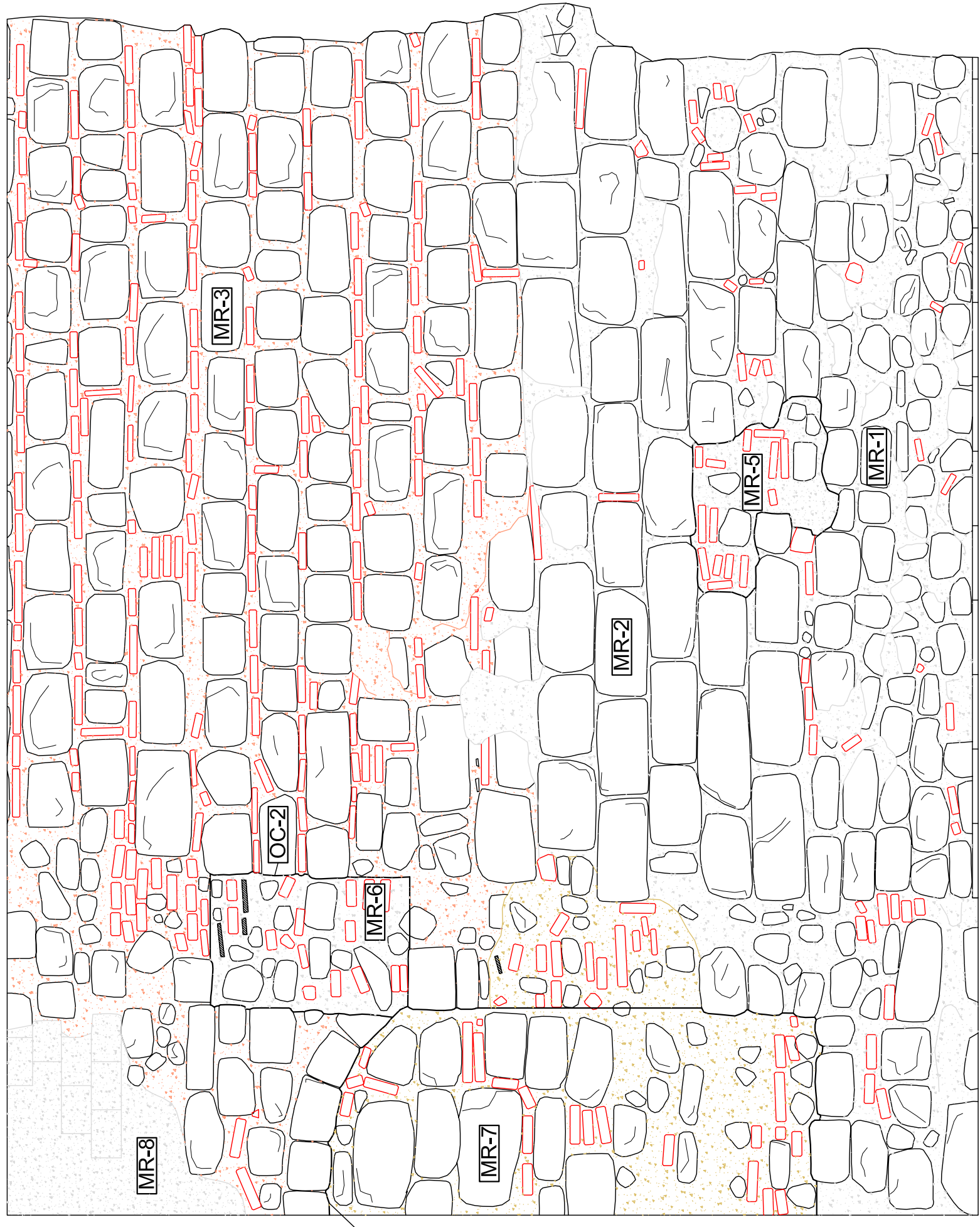
16 +

15 +

14 +

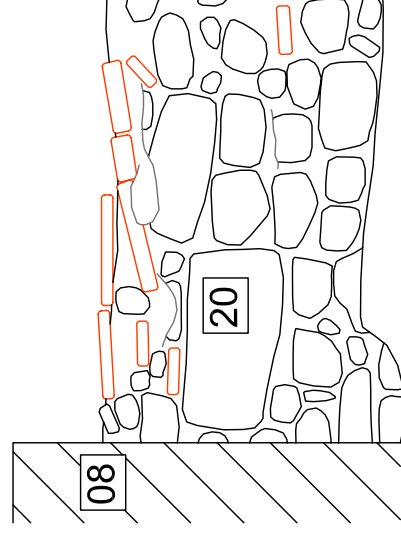
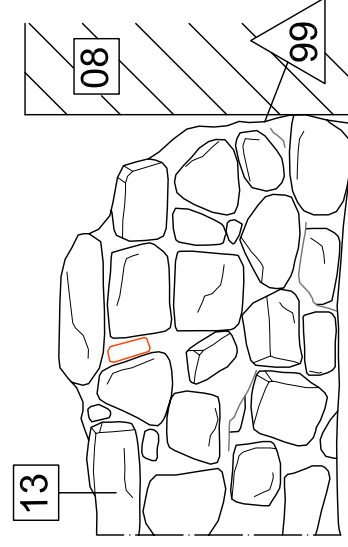
13 +

12 +





	U.E. 13	E	E	U.E. 20	W
W	12 +				+ 12
		+ 12			
			+ 12 +		
					+ 11
					+ 10
					+ 10
					+ 10



ARQUEOCIÈNCIA
Serveis Culturals S.L.

CARRER DELS SAGRISTANS, 1-3
Barcelona, Barcelona
(Intervenció 198 / 04)

CALA 1
ALÇAT U.E. 13 I U.E. 20

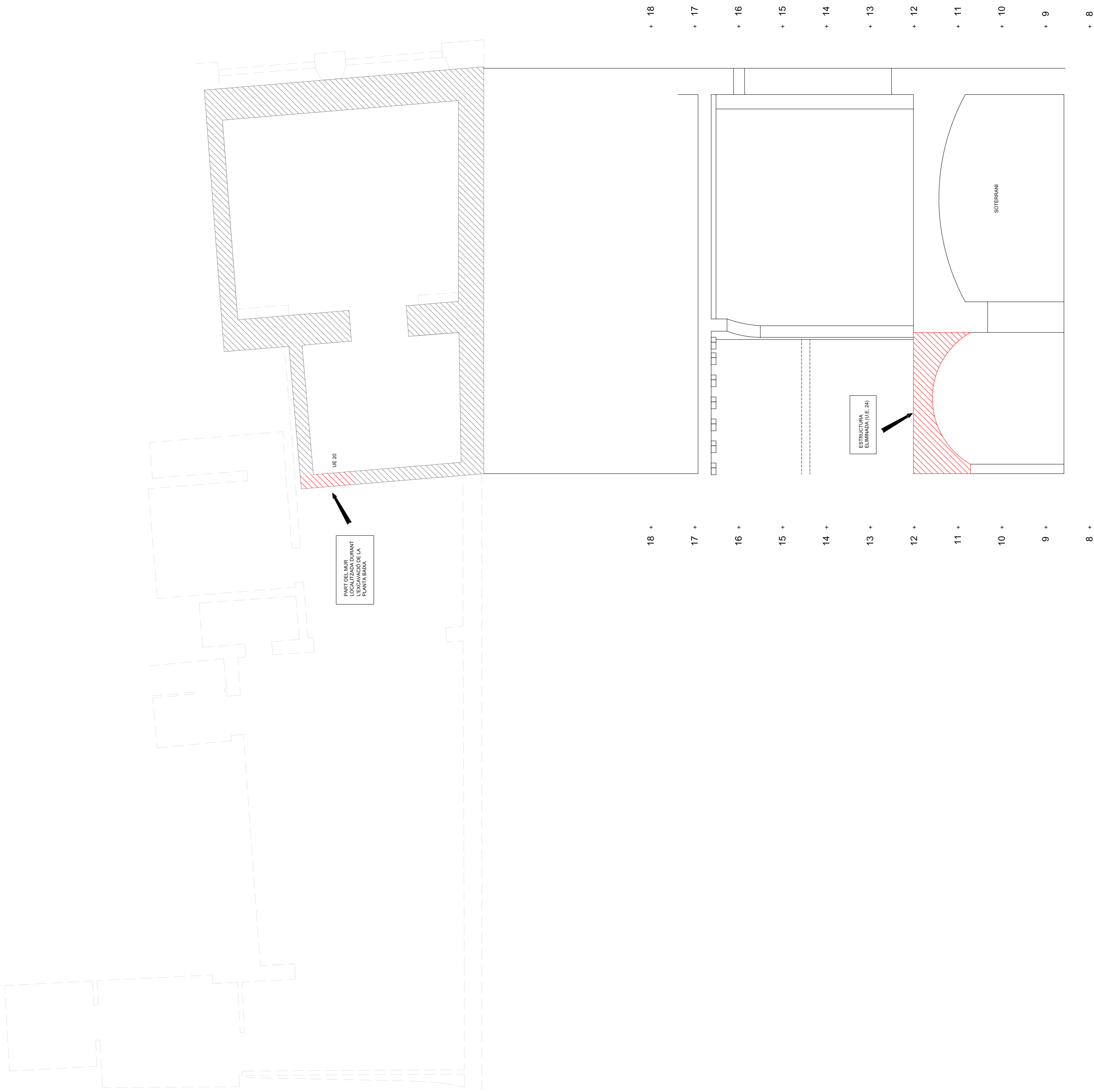
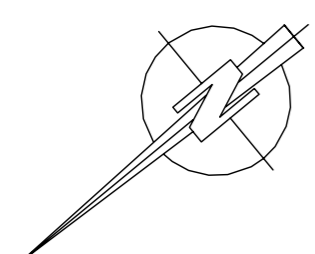
PLÀNOL 06

DIBUIX: Maria Pujals i Bultó
Arqueociència S.C.S.L

Escala 1:50 desembre 2004

ARQUEÒLOGA DIRECTORA:

Lourdes Moret i Pujol




PART DEL MUR LOCALITZADA DURANT L'EXCAVACIÓ DE LA PLANTA BASSA

ESTRUCTURA ELIMINADA (U.E. 24)

SOTERRANI



 ARQUEOCIÈNCIA Serveis Culturals S.L.	CARRER DELS SAGRISTANS, 1-3 Barcelona, Barcelona (Intervenció 198 / 04)	ELIMINACIÓ DE LA U.E. 24	PLÀNOL 07	TOPOGRAFIA: Jaime Romano Colom / Joan F. Garcia	Escaia 1:50 desembre 2004	ARQUEÒLOGA DIRECTORA: Lourdes Moret i Pujol
--	--	---------------------------------	------------------	---	---	---